

L'INCLUSIVE #24



Le GEVA-Sco : la rubrique "observation"



La rubrique "**Observation des activités de l'élève**" du GEVA-Sco analyse les activités quotidiennes de l'élève en **contexte scolaire**, regroupées en domaines qui concernent aussi bien les temps passés **en classe** que les temps **périscolaires** (cantine, récréation, étude, clubs, toilettes...).

Elle dresse un **état des lieux** de la situation actuelle pour **évaluer** le niveau d'**autonomie** de l'élève à partir d'une grille.

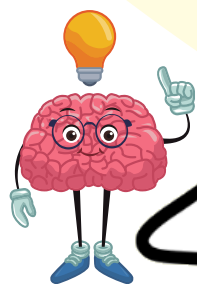
ACTIVITÉS (Au regard de l'autonomie d'un élève du même âge) Si vous cochez les cases C ou D, veuillez remplir les 2 cases de commentaires en vis-à-vis	A	B	C	D	Sans objet
---	---	---	---	---	------------

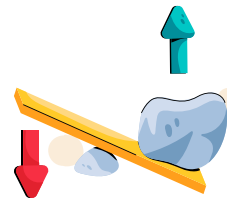


**On ne coche pas
entre 2 cases !!!**

Le système de positionnement du GEVA-Sco évalue les activités **en comparaison avec** celles attendues pour un élève du **même âge sans handicap**.

Chaque activité est cotée (A, B, C, D). Les coches **C et D** exigent des **commentaires** dans les cadres "obstacles" ou "points d'appui". La colonne "**sans objet**" concerne les items qui n'ont rien à voir avec la problématique de l'élève (*ex : pour un élève dyslexique, l'item "prendre ses repas" est sans objet*).





- **Les obstacles** sont les éléments de l'**environnement** qui gênent ou expliquent les difficultés à réaliser une activité.
Ex : locaux inaccessibles, ateliers bruyants, gros effectifs de classe...
- **Les points d'appui** sont les ressources et éléments qui aident à réaliser une activité.
Ex : aide humaine, matériel informatique, temps majoré, supports adaptés (agrandissement, mise en forme...), port de protections auditives, etc.



Tâches et exigences
générales,
relation avec autrui

S'orienter dans le temps : l'élève se repère-t-il dans le temps de la vie quotidienne (heures, jours, semaines, mois, année...) ? Comprend-il son emploi du temps ? Sait-il utiliser un agenda ?...

S'orienter dans l'espace : l'élève se repère-t-il dans l'espace environnant (son domicile, son établissement, sa ville, son pays...) ? Confond-il sa droite et sa gauche ?...

Mémoriser : l'élève se souvient-il de ce qu'il a fait une heure plus tôt ? la veille ? durant ses vacances ? Retient-il les essentiels d'une leçon ?



Gérer sa sécurité : l'élève se met-il en danger (lors des sorties scolaires, en atelier, en TP de sciences...) ?

Respecter les règles de vie : l'élève se conforme-t-il au cadre défini par le règlement intérieur ?



Avoir des relations avec autrui conformes aux règles sociales : l'élève se montre-t-il poli ? Distingue-t-il les nuances de la communication vis-à-vis des adultes et celle vis-à-vis de ses camarades ?

Maîtriser son comportement dans ses relations avec autrui : l'élève maîtrise-t-il ses émotions ? son agressivité verbale ou physique ?



Mobilité, manipulation



Ce domaine aborde aussi bien la **motricité globale** (ex : transfert du fauteuil à la chaise, ouvrir des portes, monter des escaliers, marcher au lieu de courir...) que la **motricité fine** (manipulation des petits objets : ex : pâte à modeler, ouvrir/fermer un pot, tenir un crayon, découper...)

Cette section concerne les questions d'**hygiène** et les **besoins physiologiques** : l'élève parvient-il à s'alimenter en autonomie ? à anticiper son envie d'aller aux toilettes ? Sait-il s'injecter de l'insuline ? Fume-t-il ? Se couche-t-il très tard ?...

Entretien personnel

Communication



Parler : l'élève parle-t-il ? Articule-t-il ? Ses phrases sont-elles correctes ? Fait-il de l'écholalie ?

Comprendre : l'élève comprend-il ce qu'on lui dit lors d'une conversation ?

Produire et recevoir des messages non verbaux : l'élève utilise-t-il et comprend-il des gestes (ex : faire les gros yeux), des symboles (ex : pictogrammes des consignes), des dessins pour transmettre des messages ?

Lire / Écrire / Calculer :

Toutes les compétences sont cotées en fonction de la classe d'âge de l'élève (cf Livret Scolaire Unique)

Organiser / contrôler son travail / s'installer dans la classe :

L'élève sort-il ses affaires ? Sait-il les ranger ou les classer ? Parvient-il à planifier une tâche complexe en sous-tâches ? Se jette-t-il dans la tâche sans réfléchir ? Se relit-il ?...

Suivre des consignes :

Pour cet item, il peut être important de préciser selon que la consigne est passée individuellement ou collectivement.

Tâches et exigences en relation avec la scolarité



Utiliser des supports pédagogiques :

l'élève est-il autonome dans l'utilisation de tout support, quelle que soit sa nature (papier, numérique, audiovisuel, matériel concret à manipuler...)

Tâches et exigences en relation avec la scolarité



Utiliser du matériel adapté à son handicap :

l'élève est-il autonome dans l'utilisation d'un ordinateur ou d'une tablette ? d'une synthèse ou dictée vocale ? d'un micro HF ? d'un clavier braille ?...

Prendre des notes :

Il ne faut pas comprendre cet item au sens de la prise de notes réalisée par un étudiant universitaire. Il s'agit de la copie du tableau sur une feuille ou sur un écran.



Évolutions observées et perspectives, notamment en matière de projet professionnel :

Cette dernière partie est à renseigner au regard des items et commentaires émis précédemment.

Attention ! Il ne s'agit que d'un **avis** de l'équipe, pas d'une décision. *Qu'est-il envisagé pour l'élève au niveau de la poursuite de son parcours ? Une scolarité en milieu ordinaire ? en établissement spécialisé ? Un appui en ULIS peut-il constituer un voie intermédiaire pertinente ?...*

Si l'élève est en lycée professionnel : *l'insertion dans une entreprise ordinaire est-elle envisageable ? ou bien faut-il explorer le milieu protégé ? Pense-t-il faire valoir sa RQTH ? A-t-on prévu une rencontre avec la Mission Locale ? avec France Travail ? avec des agences d'intérim ?...*

