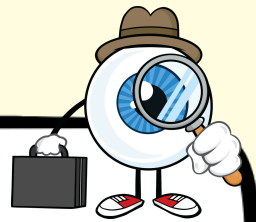


# L'INCLUSIVE #26



## Le GEVA-Sco : la rubrique "Les perspectives"



La partie "**perspectives**" du GEVA-Sco n'est **pas une conclusion figée**, mais plutôt une **projection** des objectifs pédagogiques et des axes de travail à favoriser pour accompagner au mieux l'élève **dans son parcours scolaire et/ou professionnel**.

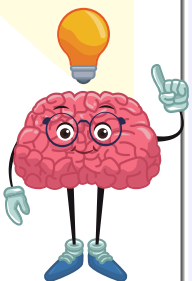
## Pourquoi est-ce important ?



### Perspectives

Objectifs pédagogiques et axes à travailler pour la suite du parcours de formation et/ou du projet professionnel

Parce qu'il s'agit d'**orienter les actions des différents acteurs** (enseignants, AESH, famille, professionnels de santé ...) pour **assurer une continuité et une progression adaptées** aux besoins de l'élève.



# Que doit-on mentionner ?



## ◆ Les objectifs pédagogiques prioritaires, en tenant compte des réussites et des difficultés observées :

- Poursuivre le travail sur la compréhension des consignes écrites pour améliorer l'autonomie en classe.
- Renforcer l'usage d'aides visuelles (cartes mentales, schémas) pour structurer les apprentissages.
- Développer les compétences en rédaction pour permettre une meilleure expression écrite.



## ◆ Les aménagements ou adaptations à maintenir ou à renforcer pour favoriser l'inclusion :

- Maintien d'un emploi du temps aménagé avec des temps de pause pour limiter la fatigabilité.
- Utilisation d'un ordinateur avec logiciel de dictée vocale pour compenser les troubles de l'écriture.
- Mise à disposition d'un temps supplémentaire aux évaluations pour favoriser la réussite.



## ◆ Les compétences à développer pour une meilleure autonomie scolaire et sociale :

- Apprendre à gérer son matériel et son organisation pour gagner en autonomie.
- Travailler sur la prise d'initiatives en classe et en stage pour renforcer la confiance en soi.



## ◆ Les pistes d'orientation pour les élèves en fin de parcours (stages, formations, projet professionnel...) :

- Mettre en place un bilan d'orientation avec un conseiller en insertion professionnelle (Mission Locale, Cap Emploi...).
- Prévoir une visite d'un ESAT pour explorer les possibilités d'emploi protégé, si besoin.
- Accompagner l'élève dans la rédaction de son CV et sa lettre de motivation, et organiser des simulations d'entretien.



# Exemples



💡 **Pour élève en cours de scolarité** bénéficiant d'un accompagnement pour un TDAH :

- ✂ Travailler sur l'amélioration de sa concentration en classe avec des supports visuels et des temps de pause adaptés.
- ✂ Tester l'usage d'outils (ordinateur, tablette) pour faciliter la prise de notes.
- ✂ Explorer des stages - même courts - pour affiner son projet professionnel et évaluer le comportement en milieu professionnel.



💡 **Pour un élève sortant vers la vie active** en fin de CAP ou en terminale Bac Pro, **souhaitant intégrer directement le monde du travail** :

- ✂ Développer son autonomie professionnelle : apprendre à gérer son emploi du temps, respecter les consignes et s'adapter aux exigences d'un poste.
- ✂ Renforcer ses compétences en communication : améliorer sa capacité à interagir avec des collègues et des clients.
- ✂ Favoriser l'insertion dans l'emploi : bénéficier d'un accompagnement pour la rédaction de CV et de lettres de motivation, et être soutenu dans la recherche d'opportunités (stages longs, dispositifs d'emploi accompagné...) ou indiquer ce qui a été mis en place par le coordonnateur ULIS dans ce sens sur l'année.
- ✂ Anticiper les besoins d'aménagements en entreprise : identifier les compensations éventuelles nécessaires pour sécuriser son intégration dans un poste adapté à ses capacités.
- ✂ Anticiper avec le jeune et la famille, la demande de RQTH si besoin.

